

Государственное бюджетное дошкольное образовательное учреждение детский сад № 68
компенсирующего вида Невского района Санкт-Петербурга

ПРИНЯТ

Общим собранием работников
ГБДОУ детского сада №68
компенсирующего вида
Невского района Санкт-Петербурга
протокол № 3 от 08.04.2021г.

УТВЕРЖДЕН

Приказом заведующего
ГБДОУ детского сада №68
компенсирующего вида
Невского района Санкт-Петербурга
от 08.04.2021г. № 49/21
(А.О.Смирнова)



ОТЧЁТ

о результатах самообследования

Государственного бюджетного дошкольного образовательного
учреждения детского сада № 68 компенсирующего вида
Невского района Санкт-Петербурга
за 2020 год

Санкт-Петербург
2021

Оглавление

№ п/п	Содержание	Номер страницы
1.	Общие положения	
1.1.	Нормативно-правовое обеспечение самообследования	3
1.2.	Общие сведения об образовательной организации	3-4
2.	Аналитическая часть	
2.1.	Оценка образовательной деятельности	5
2.1.1.	Воспитательная работа	6
2.1.2.	Дополнительное образование	6
2.2.	Оценка системы управления организация	6-8
2.3.	Оценка содержания и качества подготовки обучающихся	8-9
2.4.	Оценка организации учебного процесса (воспитательно-образовательного процесса)	9-11
2.5.	Оценка качества кадрового обеспечения	11-13
2.6.	Оценка учебно-методического и библиотечно-информационного обеспечения	13
2.7.	Оценка материально-технической базы	14-15
2.8.	Оценка функционирования внутренней системы оценки качества образования	15-19
3.	Результаты анализа показателей деятельности организации	19-21
4.	Заключительные положения	21-22

1. Общие положения

1.1 Нормативно-правовое обеспечение самообследования

Отчет о результатах самообследования Государственного бюджетного дошкольного образовательного учреждения детского сада №68 компенсирующего вида Невского района Санкт-Петербурга (далее ГБДОУ №68) составлен в соответствии с:

- Федеральным законом от 29 декабря 2012 г. N 273-ФЗ «Об образовании в Российской Федерации»
- Приказом Министерства образования и науки РФ от 14 июня 2013 г. N 462 "Об утверждении Порядка проведения самообследования образовательной организацией» (с изменениями от 14.12.2017г.)
- Приказом Министерства образования и науки РФ от 10 декабря 2013 г. N 1324 "Об утверждении показателей деятельности образовательной организации, подлежащей самообследованию».

Целью процедуры самообследования является обеспечение доступности и открытости информации о деятельности ГБДОУ №68.

Для достижения поставленной цели решаются следующие задачи:

- постоянный сбор информации об объектах самообследования, выполнение функции слежения;
- адаптация, разработка, систематизация нормативно-диагностических материалов, методики изучения качества образовательного процесса;
- изучение объекта по одним и тем же критериям с целью отслеживания динамики показателей;
- своевременное выявление изменений в образовательной деятельности, разработка необходимых коррекционных мер;
- координация деятельности всех участников образовательного процесса по достижению цели.

1.2. Общие сведения об образовательной организации

Наименование образовательной организации	Государственное бюджетное дошкольное образовательное учреждение детский сад № 68 компенсирующего вида Невского района Санкт-Петербурга (ГБДОУ детский сад № 68 компенсирующего вида Невского района Санкт-Петербурга)
Руководитель	Смирнова Анастасия Олеговна
Адрес организации	192174, Санкт-Петербург, улица Шелгунова, дом 18, литера С
Телефон, факс	(812) 362-44-37
электронной почты	detsad_68@list.ru
Адрес сайта в сети Интернет	http://68.dou.spb.ru/
Учредитель	Администрация Невского района Санкт-Петербурга
Дата создания	1962 года
Лицензия	От 21.12.2020 №4315, серия 78Л04 №0000210

Государственное бюджетное дошкольное образовательное учреждение детский сад №68 компенсирующего вида Невского района Санкт-Петербурга построено в 1962 году и расположено в отдельно стоящем типовом здании. Проектная наполняемость на 130 мест.

Общая площадь здания 1143 кв.м, из них площадь помещений, используемых непосредственно для нужд образовательного процесса, 1040 кв.м.

Цель деятельности ГБДОУ №68 - осуществление образовательной деятельности по реализации адаптированной основной образовательной программе дошкольного образования. Деятельность ГБДОУ №68 направлена на осуществление обучения, воспитания и коррекции недостатков речи в интересах личности, общества, государства, оказание содействия их интеграции, путем решения следующих задач:

- 1.Создание системы интегративного образования, направленного на развитие физического и психического здоровья дошкольника, на выявление и предупреждение нарушений в его эмоциональной и речевой сферах, с использованием инновационных педагогических технологий в условиях компенсирующего учреждения.
- 2.Расширение спектра программ вариативного образования с учетом интересов и возможностей воспитанников, запроса их родителей в контексте индивидуального образовательного маршрута.
- 3.Поиск эффективных форм сотрудничества с родителями в целях повышения их компетентности и заинтересованности в вопросах воспитания детей, привлечения к совместному участию в образовательном процессе ГБДОУ.
- 4.Развитие системы мотивационных мероприятий, направленных на вовлечение педагогов в инновационную деятельность, обеспечивающую обновление педагогического процесса и научно-методическое сопровождение профессионального роста кадров.
- 5.Организация постоянного доступа в интернет, локальную сеть ГБДОУ в целях информирования родителей, коллег, общественности о качестве образования, о новых подходах в содержании дошкольного образования.
- 6.Обеспечение материально-технического снабжения педагогического процесса, санитарно-противоэпидемического режима, медицинского обслуживания детей и безопасной среды в соответствии с особенностями контингента воспитанников и требованиями законодательных документов.
7. Осуществление плановой финансово-хозяйственной деятельности, отвечающей требованиям нормативно-правовых актов и учетной политики региона соотнося их с утвержденными бюджетными ассигнованиями.

Режим работы: с 7.00 до 19.00

Длительность пребывания детей в группах: 12 часов.

График работы: с понедельника по пятницу

Выходные дни: суббота, воскресенье и праздничные дни, установленные законодательством РФ.

2. Аналитическая часть

2.1. Оценка образовательной деятельности

Образовательная деятельность в ГБДОУ № 68 организована в соответствии с [Федеральным законом от 29.12.2012 № 273-ФЗ «Об образовании в Российской Федерации»](#), [ФГОС дошкольного образования](#), действующими санитарными правилами.

Образовательная деятельность ведется на основании утверждённых основных программ дошкольного образования, адаптированных для обучающихся с ограниченными возможностями здоровья (с фонетико-фонематическими нарушениями речи, с тяжелыми нарушениями речи), которые составлены в соответствии с [ФГОС дошкольного образования](#), с учетом санитарно-эпидемиологических правил и нормативов, на основе:

Примерной адаптированной основной образовательной программы дошкольного образования детей с тяжелыми нарушениями речи (протокол от 07.12.2017 г. № 6/17).

При разработке Программы были учтены и использованы материалы и рекомендации, содержащийся в примерных образовательных программах, зарегистрированных на сайте Федерального института развития образования (www.firo.ru)

ГБДОУ №68 посещает 120 воспитанников в возрасте от 5 до 7 лет. Сформировано 6 групп компенсирующей направленности.

Из них:

- 2 старшие группы для детей с ТНР (40 детей)
- 4 подготовительные к школе группы с ТНР(80 детей)

В 2020 году в ГБДОУ №68 для освоения основных программ дошкольного образования, адаптированных для обучающихся с ограниченными возможностями здоровья (с тяжелыми нарушениями речи) в условиях самоизоляции было предусмотрено проведение занятий в двух форматах – онлайн (на платформе сообщества детского сада в социальной сети «ВКонтакте» vk.com/dou68spbi предоставление записи занятий на имеющихся ресурсах (облачные сервисы Яндекс, Google, YouTube).

Право выбора предоставлялось родителям (законным представителям) исходя из имеющихся условий для участия их детей в занятиях на основании заявления.

Для качественной организации родителями привычного режима для детей специалистами детского сада систематически проводились консультации, оказывалась методическая помощь и по возможности техническая. Данные мониторинга посещения онлайн-занятий и количества просмотров занятий в записи по всем образовательным областям свидетельствует о достаточной вовлеченности и понимании родителями ответственности за качество образования своих детей.

2.1.1. Воспитательная работа

Чтобы выбрать стратегию воспитательной работы, в 2020 году проводился анализ состава семей воспитанников.

Характеристика семей по составу:

Состав семьи	Количество семей	Процент от общего количества семей воспитанников
Полная	82	75 %
Неполная с матерью	28	24%
Неполная с отцом	0	0%
Оформлено опекунство	1	1%

Характеристика семей по количеству детей:

Состав семьи	Количество семей	Процент от общего количества семей воспитанников
Один ребенок	63	60%
Два ребенка	32	27%
Три ребенка и более	16	13%

Воспитательная работа строится с учетом индивидуальных особенностей детей, с использованием разнообразных форм и методов, в тесной взаимосвязи воспитателей, специалистов и родителей. Детям из неполных семей уделяется больше внимания в первые месяцы после зачисления в ГБДОУ №68.

2.1.2. Дополнительное образование

В ГБДОУ №68 в 2020 году не осуществлялось дополнительное образование.

2.2. Оценка системы управления организации

Управление ГБДОУ №68 осуществляется в соответствии с действующим законодательством и Уставом Детского сада.

Управление ГБДОУ №68 строится на принципах единоначалия и коллегиальности. Коллегиальными органами управления являются: управляющий совет, педагогический совет,

общее собрание работников. Единоличным исполнительным органом является руководитель – заведующий.

Органы управления, действующие в ГБДОУ №68:

Наименование органа	Функции
Заведующий	контролирует работу и обеспечивает эффективное взаимодействие структурных подразделений организации, утверждает штатное расписание, отчетные документы организации, осуществляет общее руководство Детским садом
Управляющий совет	<ul style="list-style-type: none"> • решение вопросов материально-технического обеспечения и оснащения образовательного процесса; • привлечение для осуществления уставной деятельности Образовательного учреждения дополнительных источников финансового обеспечения и материальных средств; • разработка и принятие правил внутреннего распорядка воспитанников и иных локальных нормативных актов Образовательного учреждения; • разработка правил внутреннего трудового распорядка Образовательного учреждения; • рассмотрение и выработка предложений по улучшению работы по обеспечению питанием и медицинскому обеспечению воспитанников и работников Образовательного учреждения.
Педагогический совет	<ul style="list-style-type: none"> • организация и совершенствование методического обеспечения образовательного процесса; • разработка и принятие образовательных программ; • рассмотрение организации и осуществления образовательного процесса в соответствии с настоящим Уставом, полученной лицензией на осуществление образовательной деятельности; • рассмотрение вопросов своевременности предоставления отдельным категориям воспитанников дополнительных мер социальной поддержки и видов материального обеспечения, предусмотренных действующим законодательством; • рассмотрение и выработка предложений по улучшению работы по обеспечению питанием и медицинскому обеспечению воспитанников и работников Образовательного учреждения; • рассмотрение и формирование предложений по улучшению деятельности педагогических организаций и методических объединений.
Общее собрание работников	<ul style="list-style-type: none"> • утверждение ежегодного отчета о поступлении и расходовании финансовых и материальных средств Образовательного учреждения; • принятие правил внутреннего трудового распорядка Образовательного учреждения; рассмотрение и принятие

	<p>проекта новой редакции Устава Образовательного учреждения, проектов изменений и дополнений, вносимых в Устав;</p> <ul style="list-style-type: none"> • рассмотрение и обсуждение вопросов стратегии развития Образовательного учреждения; рассмотрение и обсуждение вопросов материально-технического обеспечения и оснащения образовательного процесса; • заслушивание отчетов заведующего Образовательным учреждением и коллегиальных органов управления Образовательного учреждения по вопросам их деятельности; • рассмотрение иных вопросов деятельности Образовательного учреждения, вынесенных на рассмотрение заведующим Образовательным учреждением, коллегиальными органами управления Образовательного учреждения.
--	---

В целях учета мнения родителей (законных представителей) воспитанников и педагогических работников по вопросам управления ДООУ и при принятии ДООУ локальных нормативных актов, затрагивающих их права и законные интересы, по инициативе родителей (законных представителей) воспитанников и педагогических работников в ДООУ:

- создан Совет родителей;
- действует профессиональный союз работников ДООУ (профсоюзный комитет).

Мнение Совета родителей учитывается при принятии локальных нормативных актов ДООУ, затрагивающих права воспитанников и работников ДООУ.

Мнение профсоюзного комитета учитывается во всех вопросах, связанных с реализацией трудовых интересов работников детского сада.

В целях урегулирования разногласий по вопросам реализации права на образование, в том числе в случаях возникновения конфликта интересов педагогического работника, применения локальных нормативных актов, в ДООУ создана Комиссия по урегулированию споров между участниками образовательных отношений.

Для решения текущих вопросов в ДООУ работают различные Советы и Комиссии.

Структура и система управления соответствуют специфике деятельности ГБДОУ №68. В 2020 году в систему управления внедрили элементы электронного документооборота. Это упростило работу организации во время дистанционного функционирования. Дополнительно расширили обязанности заместителя заведующего и старшего воспитателя по контролю за качеством образования и добавили контроль организации дистанционного обучения.

По итогам 2020 года система управления ГБДОУ №68 оценивается как эффективная, позволяющая учесть мнение работников и всех участников образовательных отношений. В следующем году изменение системы управления не планируется.

2.3. Оценка содержания и качества подготовки обучающихся

Уровень развития детей анализируется по итогам педагогической диагностики. Формы проведения диагностики:

- диагностические занятия (по каждому разделу программы);
- диагностические срезы;
- наблюдения, итоговые занятия.

Разработка диагностической карты освоения адаптированной основной образовательной программы образования в каждой группе. Карты включают анализ уровня развития воспитанников в рамках целевых ориентиров дошкольного образования и качества освоения образовательных областей. Так результаты качества освоения АООП детского сада на конец 2020 года выглядят следующим образом:

Уровень развития воспитанников в рамках целевых ориентиров	Выше нормы		Норма		Ниже нормы		Итого	
	Кол-во	%	Кол-во	%	Кол-во	%	Кол-во	%воспит. в пределе нормы
	12	10%	90	75%	18	15%	120	85%
Качество освоений образовательных областей	19	16%	93	77%	8	7%	120	93%

В конце учебного года педагогом-психологом проводилось обследование воспитанников подготовительных групп на предмет оценки сформированности предпосылок к учебной деятельности в количестве 80 человек. Уровень сформированности предпосылок к учебной деятельности составил 75%.

2.4. Оценка организации учебного процесса (воспитательно-образовательного процесса)

В основе образовательного процесса в ГБДОУ №68 лежит взаимодействие педагогических работников, администрации и родителей. Основными участниками образовательного процесса являются дети, родители, педагоги.

Занятия в рамках образовательной деятельности ведутся по подгруппам. Продолжительность занятий соответствует СанПиН 1.2.3685-21 и составляет:

№ п/п	Возрастная группа	Продолжительность непосредственной образовательной деятельности	Максимально допустимый объем образовательной нагрузки	
			I половина дня	II половина дня
1.	Старшая (5-6 лет)	20-25 минут	45 минут	Не более 25-30 минут в день
2.	Подготовительная (6-7 лет)	30 минут	1 час 30 минут	
<ul style="list-style-type: none"> В середине времени, отведенного на непрерывную образовательную деятельность, проводится физкультминутка. Перерывы между периодами непрерывной образовательной деятельности – 10 минут. Непрерывная образовательная деятельность с детьми старшего дошкольного возраста осуществляется в первой и во второй половине дня (после дневного сна - не чаще 2-3 раз в неделю). 				

Общая длительность непосредственно образовательной деятельности (а не количество занятий в неделю) дает возможность объединения комплекса различных видов специфических детских деятельностей вокруг лексической «темы», что позволяет реализовать на практике принцип интеграции образовательных областей и комплексно-тематический принцип построения образовательного процесса.

Режимы дня в разных возрастных группах разработаны на основе Примерных режимов дня Программы, СанПиН 1.2.3685-21. Ежедневная организация жизни и деятельности детей строится на основе учета возрастных и индивидуальных особенностей, предусматривает личностно-ориентированный подход к организации всех видов детской деятельности.

Образовательный процесс ДООУ представляет собой 2-х частную модель организации образовательной работы с детьми; строится на использовании личностно-ориентированных технологий, направленных на партнерство, сотрудничество, сотворчество педагога и ребенка. Занятия (непрерывная образовательная деятельность), регламентированные Программой, организуются как совместная деятельность педагогов с детьми, включающая различные виды детской деятельности: игру, восприятие художественной литературы, общение, продуктивную, двигательную, музыкально-художественную, познавательно-исследовательскую деятельность и др.

Расписание непрерывной образовательной деятельности, проводимой педагогами с детьми, при работе по пятидневной неделе, разрабатывается в соответствии с максимально допустимым объемом образовательной нагрузки для разных возрастных групп.

Содержание образовательной программы реализуется с учетом принципов и подходов:

- 1) полноценное проживание ребенком всех этапов детства (старшего дошкольного возраста), обогащение (амплификация) детского развития;
- 2) построение образовательной деятельности на основе индивидуальных особенностей каждого ребенка, при котором сам ребенок становится активным в выборе содержания своего образования, становится субъектом образования (индивидуализация дошкольного образования);
- 3) содействие и сотрудничество детей и взрослых, признание ребенка полноценным участником (субъектом) образовательных отношений;
- 4) поддержка инициативы детей в различных видах деятельности;
- 5) сотрудничество ГБДОУ №68 с семьей;
- 6) приобщение детей к социокультурным нормам, традициям семьи, общества и государства;
- 7) формирование познавательных интересов и познавательных действий ребенка в различных видах деятельности;
- 8) возрастная адекватность дошкольного образования (соответствие условий, требований, методов возрасту и особенностям развития);
- 9) учет этнокультурной ситуации развития детей.

Чтобы не допустить распространения коронавирусной инфекции, администрация ГБДОУ №68 ввела в 2020 году дополнительные ограничительные и профилактические меры в соответствии с действующими санитарными правилами:

- ежедневный усиленный фильтр воспитанников и работников – термометрию с помощью бесконтактных термометров и опрос на наличие признаков инфекционных заболеваний. Лица с признаками инфекционных заболеваний изолируются, а детский сад уведомляет территориальный орган Роспотребнадзора;
- еженедельную генеральную уборку с применением дезинфицирующих средств, разведенных в концентрациях по вирусному режиму;
- ежедневную влажную уборку с обработкой всех контактных поверхностей, игрушек и оборудования дезинфицирующими средствами;
- дезинфекцию посуды, столовых приборов после каждого использования;
- бактерицидные установки в групповых комнатах;
- частое проветривание групповых комнат в отсутствие воспитанников;
- проведение всех занятий в помещениях групповой ячейки или на открытом воздухе отдельно от других групп;
- требование о заключении врача об отсутствии медицинских противопоказаний для пребывания в детском саду ребенка, который переболел или контактировал с больным COVID-19.

2.5. Оценка качества кадрового обеспечения

ГБДОУ №68 укомплектован педагогами на 100% согласно штатному расписанию. Всего работают 42 человека

Педагогический состав ДОУ насчитывает 22 специалиста. Соотношение воспитанника на одного взрослого воспитанник/педагог- 5/1; воспитанники и все сотрудники-2/1.

По итогам 2020 года ГБДОУ №68 перешел на применение профессиональных стандартов. Из 22 педагогических работников все соответствуют квалификационным требованиям профстандарта «Педагог». Их должностные инструкции соответствуют трудовым функциям, установленным профстандартом «Педагог»

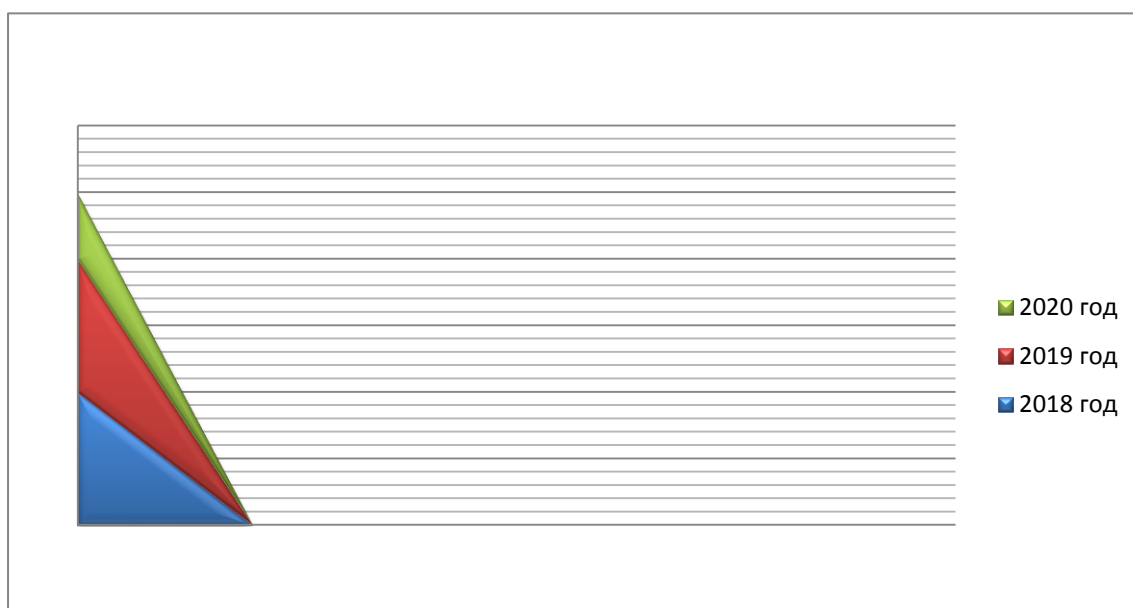


Рисунок № 1 Оценка уровня обучения педагогов на курсах повышения квалификации по направлению деятельности

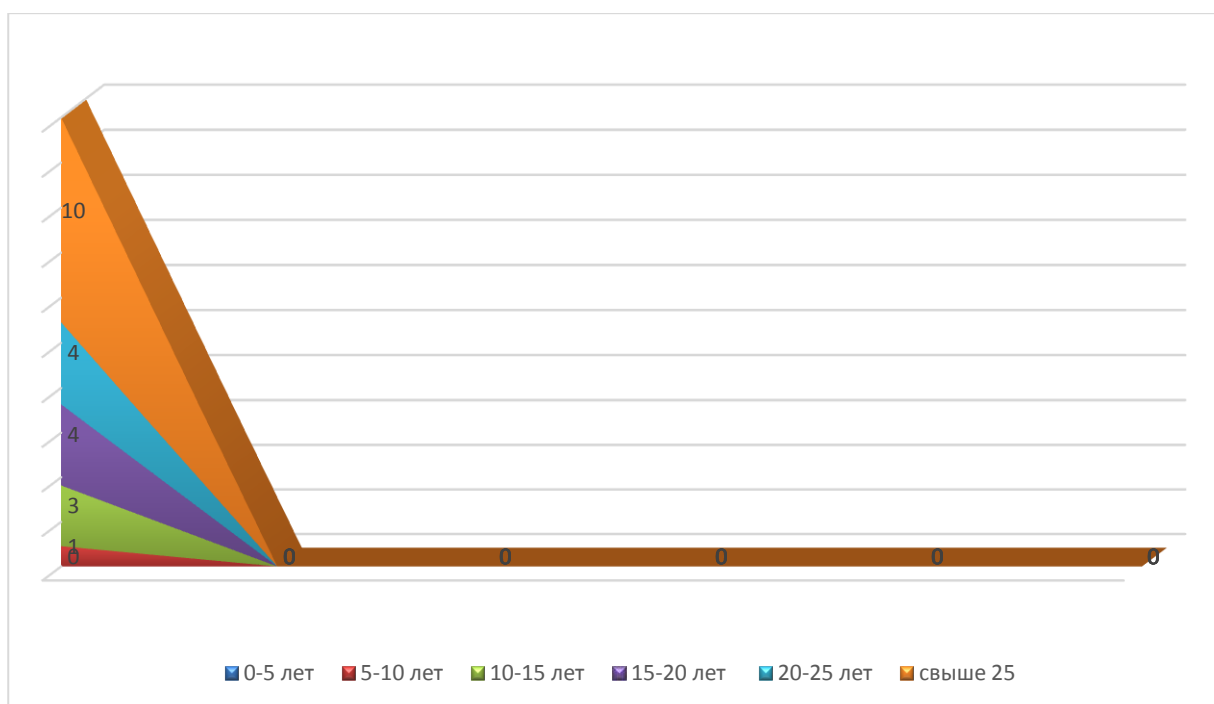


Рисунок № 2 Оценка уровня педагогического стажа

Средний возраст педагогов: 49 лет

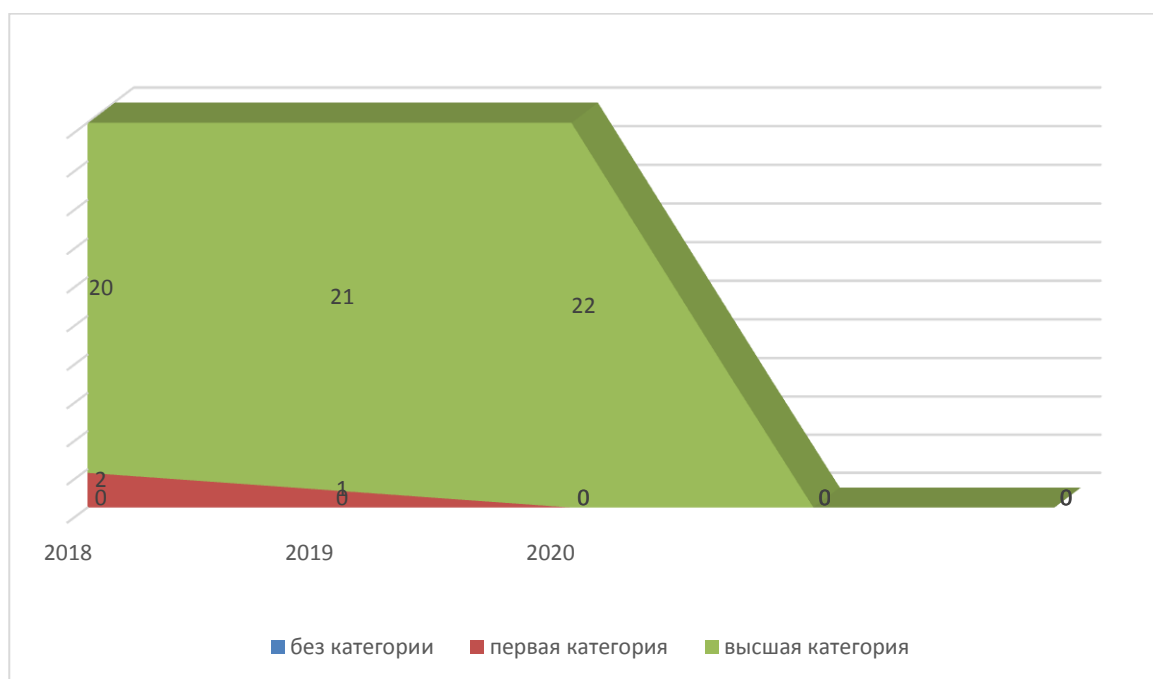


Рисунок № 3 Оценка уровня квалификации педагогов

За 2020 год педагогические работники прошли аттестацию и получили:

Высшую квалификационную категорию – 6 педагогов.

Курсы повышения квалификации в 2020 году прошли 6 педагогических работников.

Педагоги постоянно повышают свой профессиональный уровень, эффективно участвуют в работе методических объединений, знакомятся с опытом работы своих коллег и других дошкольных учреждений, а также самообразовываются. Все это в комплексе дает хороший результат в организации педагогической деятельности и улучшении качества образования и воспитания дошкольников.

В 2020 году в связи с ограничительными мерами по предотвращению распространения коронавирусной инфекции педагоги использовали в работе дистанционные образовательные технологии.

Анализ данных, полученных на основе наблюдения и опроса воспитателей по применению ими информационных и дистанционных технологий в образовательной деятельности, в том числе и дополнительном образовании, показал, что педагоги испытывали существенные трудности, связанные с отсутствием необходимых компетенций для подготовки к дистанционным занятиям и их проведению в ВКонтакте, Zoom и WhatsApp, Viber.

85 % педагогов отметили, что в их педагогической деятельности ранее не практиковалась такая форма обучения и у них не было опыта для ее реализации. Выявились компетентностные дефициты в области подготовки заданий для дистанционного обучения, установление контакта с детьми во время проведения занятий в режиме реального времени. Кроме того, существенно осложняла ситуацию низкая мотивация родителей к занятиям с детьми-дошкольниками.

2.6. Оценка учебно-методического и библиотечно-информационного обеспечения

В ГБДОУ библиотека является составной частью методической службы. Библиотечный фонд располагается в методическом кабинете, кабинетах специалистов, группах. Библиотечный фонд представлен методической литературой по всем образовательным областям адаптированной основной образовательной программы, детской художественной литературой, периодическими изданиями. Для осуществления образовательного процесса в ГБДОУ №68 имеется программно-методическое обеспечение: программы, учебно-методические пособия, справочная и энциклопедическая литература, учебно-наглядные пособия (демонстрационный и раздаточный материал), диагностические материалы. Основной, концептуальной идеей реализации образовательной деятельности педагогического коллектива, является создание педагогической системы, отвечающей современным требованиям воспитания и развития ребенка, формирование активной личности, способной реализовать и проявлять свой внутренний потенциал в современном мире, способного активно мыслить и действовать.

Информационное обеспечение ГБДОУ № 68 включает:

- информационно-телекоммуникационное оборудование;
- программное обеспечение – позволяет работать с текстовыми редакторами, интернет-ресурсами, фотоматериалами, видеоматериалами, графическими редакторами.

Учебно-методическое и библиотечно-информационное обеспечение отвечает требованиям комплексного обеспечения образовательного процесса с учетом достижения целей и планируемых результатов освоения образовательных программ.

2.7. Оценка материально-технической базы

В ГБДОУ №68 оборудованы следующие помещения:

- групповые помещения – 6;
- кабинет заведующего – 1;
- кабинет учителя-логопеда – 6;
- кабинет педагога-психолога – 1;
- музыкальный зал – 1;
- физкультурный зал – 1;
- пищеблок – 1;
- медицинский кабинет – 1.
- процедурный кабинет
- прачечная -1
- методический кабинет-1

Инфраструктура ДОУ для реализации образовательной деятельности:

Объекты инфраструктуры	Назначение (основные виды детской деятельности)
Музыкальный зал	<ul style="list-style-type: none"> - музыкальная деятельность; - игровая деятельность; - коммуникативная деятельность; - двигательная деятельность; - познавательно-исследовательская деятельность - восприятие художественной литературы
Физкультурный зал	<ul style="list-style-type: none"> - двигательная деятельность; - игровая деятельность; - коммуникативная деятельность; - познавательно-исследовательская деятельность
Групповые помещения	<ul style="list-style-type: none"> - познавательно-исследовательская деятельность; - игровая деятельность;
	<ul style="list-style-type: none"> - коммуникативная деятельность; - восприятие художественной литературы; - конструирование из различных материалов; - самообслуживание и элементарный бытовой труд; - музыкальная деятельность; - изобразительная деятельность; - двигательная деятельность
Прогулочные площадки	<ul style="list-style-type: none"> - познавательно-исследовательская деятельность; - игровая деятельность; - коммуникативная деятельность; - восприятие художественной литературы; - конструирование из различных материалов; - самообслуживание и элементарный бытовой труд; - двигательная деятельность

Спортивная площадка	<ul style="list-style-type: none"> - двигательная деятельность - игровая деятельность; - коммуникативная деятельность;
---------------------	---

Основное место пребывания детей - это групповые помещения. Все группы имеют несколько помещений:

- помещение для раздевания детей (оборудовано индивидуальными шкафчиками, скамейками, информационными стендами для родителей; здесь организуются групповые выставки детских рисунков и поделок);
- буфетная (место, где хранится и моется посуда);
- умывальная и туалетная комната (в группах они совмещены);
- помещение группы (здесь дети играют, занимаются, принимают пищу, хранят свои вещи и пр.);
- кабинет учителя-логопеда.

Групповое пространство оформляется педагогами в соответствии с возрастом детей и темой образовательной ситуации по плану образовательной работы на учебный год.

Каждая группа имеет свою отдельную прогулочную площадку

В детском саду уделяется большое внимание безопасности. Территория ограждена металлическим забором, ворота и калитки закрыты для посторонних посетителей. Центральный вход оснащен системой «домофон». Также для экстренного реагирования пожарной службы и полиции в детском саду установлены и поддерживаются в рабочем состоянии система сигнализаций (пожарная и охранный), тревожная кнопка, внутреннее и внешнее видеонаблюдение.

Материально-техническая база ГБДОУ №68 постоянно обновляется и пополняется, поддерживается в нормативном работоспособном состоянии.

В 2020 году ГБДОУ №68 провел текущий ремонт буфетной группы № 3 и спортивного зала.

Материально-техническое состояние ГБДОУ №68 и территории соответствует действующим санитарным требованиям к устройству, содержанию и организации режима работы в дошкольных организациях, правилам пожарной безопасности, требованиям охраны труда.

При этом в 2020 году оценка материально-технического оснащения ГБДОУ №68 при проведении дистанционных занятий с воспитанниками выявила следующие трудности:

- нет достаточного технического обеспечения для организации массовых общесадовских мероприятий с родителями воспитанников.
- недостаточно необходимого оборудования (ноутбуков, компьютеров) в группах ДОУ

Необходимо в 2021 году запланировать приобретение соответствующего оборудования и программного обеспечения, определить источники финансирования закупки.

2.8. Оценка функционирования внутренней системы оценки качества образования

В ГБДОУ №68 утверждено положение о внутренней системе оценки качества образования. Мониторинг качества образовательной деятельности в 2020 году показал хорошую работу педагогического коллектива по всем показателям даже с учетом некоторых организационных сбоев, вызванных применением дистанционных технологий.

Состояние здоровья и физического развития воспитанников удовлетворительные. 92 процентов детей успешно освоили образовательную программу дошкольного образования в своей возрастной группе. Воспитанники подготовительных групп показали высокие показатели готовности к школьному обучению.

В течение года воспитанники ГБДОУ №68 успешно участвовали в конкурсах и мероприятиях различного уровня.

Наименование конкурса	Количество участников	Результат	Год
Всероссийский чемпионат математических игр и головоломок «Эрудит»	1	победитель	2020
Всероссийская викторина «Вода-источник жизни»	1	победитель	2020
Районный конкурс методических разработок сценариев досуговой деятельности, посвященный 75-летию со Дня Победы Советской армии и народа над фашисткой Германией в Великой Отечественной войне 1941-1945 годов (ГБУ ИМЦ Невского района)	2	победитель лауреат	2020 2020
Конкурс детского рисунка «Я рисую права», посвященный Дню Конституции Российской Федерации (СПБ ГБУ Культурный центр «Троицкий»)	2	участника	2020

С целью проведения независимой оценки качества образовательной деятельности в ГБДОУ №68 было организовано и проведено анкетирование родителей, в котором приняли участие 75 родителей воспитанников. Вопросы для анкетирования соответствовали пяти показателям, определенных Приказом Минобрнауки России от 05.12.2014 N 1547 «Об утверждении показателей, характеризующих общие критерии оценки качества образовательной деятельности организаций, осуществляющих образовательную деятельность».

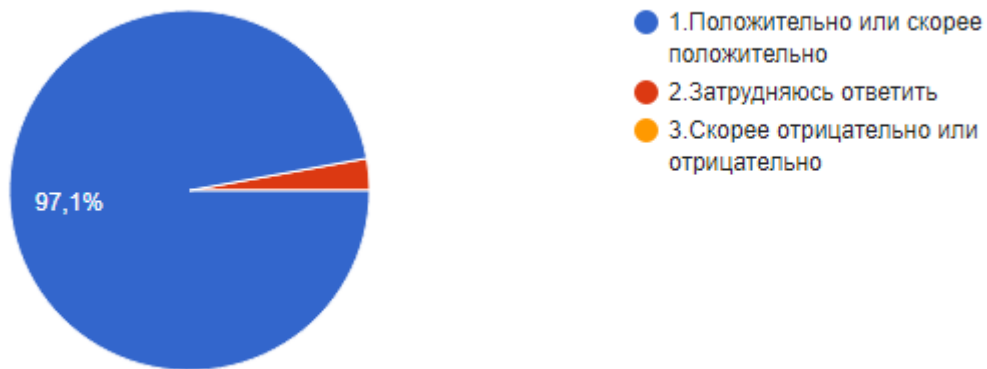


Рисунок № 1 Как вы оценили в целом вежливость и доброжелательность работников организации?

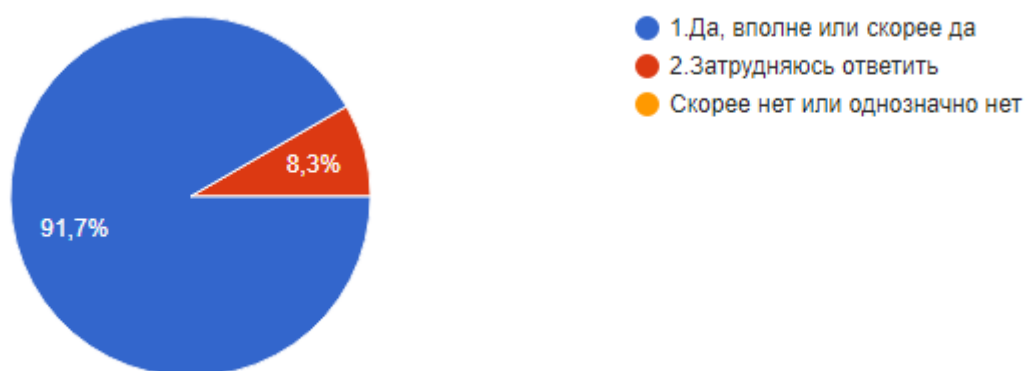


Рисунок № 2 Удовлетворены ли вы компетентностью работников организации?

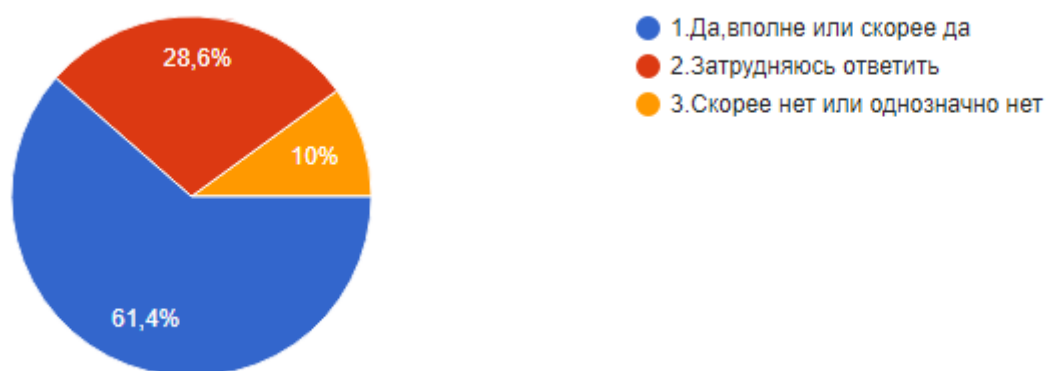


Рисунок № 3 Удовлетворены ли вы материально-техническим обеспечением организации?

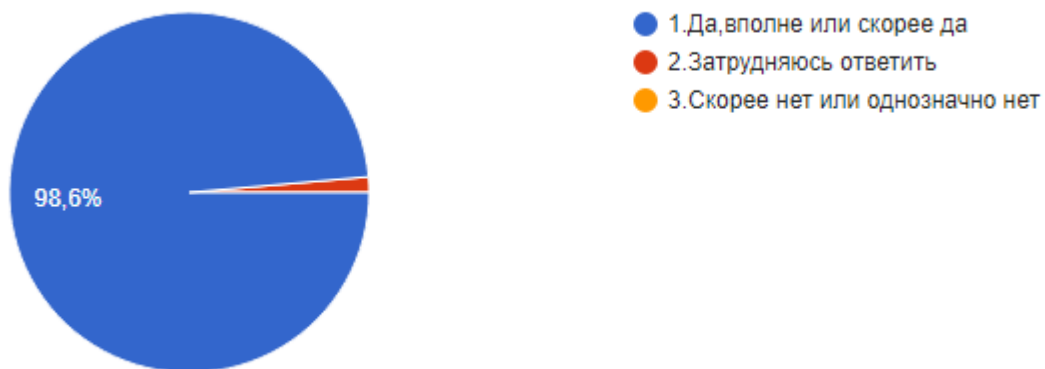


Рисунок № 4 Удовлетворены ли вы качеством предоставляемых образовательных услуг?

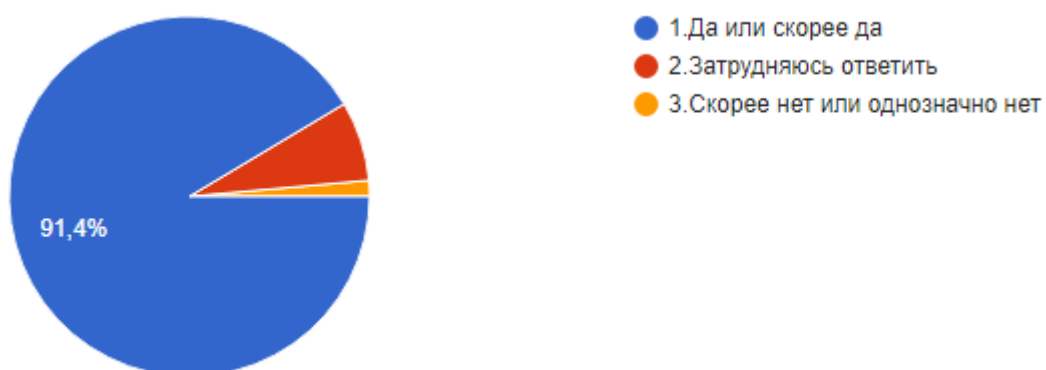


Рисунок № 5 Готовы ли рекомендовать данную организацию родственникам и знакомым?

Анкетирование родителей показало высокую степень удовлетворенности качеством предоставляемых услуг.

Результаты анализа опроса родителей (законных представителей) об оценке применения ГБДОУ №68 дистанционных технологий свидетельствуют о достаточном уровне удовлетворенности качеством образовательной деятельности в дистанционном режиме.

Так, 60% родителей отмечают, что работа воспитателей при проведении онлайн-занятий была качественной, 31% родителей частично удовлетворены процессом дистанционного освоения образовательной программы и 9 % не удовлетворены.

При этом родители считают, что у детей периодически наблюдалось снижение интереса мотивации к занятиям в дистанционном режиме, что связывают с качеством связи и форматом проведения занятий, в том числе и посредством гаджетов.

3. Результаты анализа показателей деятельности организации

№ п/п	Показатели	Единица измерения
1.	Образовательная деятельность	
1.1	Общая численность воспитанников, осваивающих образовательную программу дошкольного образования, в том числе:	120 человек
1.1.1	В режиме полного дня (8-12 часов)	120 человек
1.1.2	В режиме кратковременного пребывания (3-5 часов)	0 человек
1.1.3	В семейной дошкольной группе	0 человек
1.1.4	В форме семейного образования с психолого-педагогическим сопровождением на базе дошкольной образовательной организации	0 человек
1.2	Общая численность воспитанников в возрасте до 3 лет	0 человек
1.3	Общая численность воспитанников в возрасте от 3 до 8 лет	120 человек
1.4	Численность/удельный вес численности воспитанников в общей численности воспитанников, получающих услуги присмотра и ухода:	120 человек/ 100%
1.4.1	В режиме полного дня (8-12 часов)	120 человек/ 100%
1.4.2	В режиме продленного дня (12-14 часов)	0 человек/ 0%
1.4.3	В режиме круглосуточного пребывания	0 человек/ 0%
1.5	Численность/удельный вес численности воспитанников с ограниченными возможностями здоровья в общей численности воспитанников, получающих услуги:	120 человек/ 100%
1.5.1	По коррекции недостатков в физическом и (или) психическом развитии	120 человек/ 100%
1.5.2	По освоению адаптированной образовательной программы дошкольного образования	120 человек/ 100%

1.5.3	Поприсмотру и уходу	120 человек/100 %
1.6	Средний показатель пропущенных дней при посещении дошкольной образовательной организации по болезни на одного воспитанника	25 дней
1.7	Общая численность педагогических работников, в том числе:	22 человека
1.7.1	Численность/удельный вес численности педагогических работников, имеющих высшее образование	14 человек/ 63 %
1.7.2	Численность/удельный вес численности педагогических работников, имеющих высшее образование педагогической направленности (профиля)	12 человек/ 54%
1.7.3	Численность/удельный вес численности педагогических работников, имеющих среднее профессиональное образование	0
1.7.4	Численность/удельный вес численности педагогических работников, имеющих среднее профессиональное образование педагогической направленности (профиля)	8 человек/ 36 %
1.8	Численность/удельный вес численности педагогических работников, которым по результатам аттестации присвоена квалификационная категория, в общей численности педагогических работников, в том числе:	22 человека/ 100 %
1.8.1	Высшая	22 человек / 100 %
1.8.2	Первая	0
1.9	Численность/удельный вес численности педагогических работников в общей численности педагогических работников, педагогический стаж работы которых составляет:	22 человека / 100%
1.9.1	До 5 лет	0
1.9.2	Свыше 30 лет	6
1.10	Численность/удельный вес численности педагогических работников в общей численности педагогических работников в возрасте до 30 лет	0 человек
1.11	Численность/удельный вес численности педагогических работников в общей численности педагогических работников в возрасте от 55 лет	15 человек / 68%
1.12	Численность/удельный вес численности педагогических и административно-хозяйственных работников, прошедших за последние 5 лет повышение квалификации/профессиональную переподготовку по профилю педагогической деятельности или иной осуществляемой в образовательной организации деятельности, в общей численности педагогических и административно-хозяйственных работников	22 человека / 100%

1.13	Численность/удельный вес численности педагогических и административно-хозяйственных работников, прошедших повышение квалификации по применению в образовательном процессе федеральных государственных образовательных стандартов в общей численности педагогических и административно-хозяйственных работников	22 человека / 100%
1.14	Соотношение «педагогический работник/воспитанник» в дошкольной образовательной организации	22 педагога / 120детей на 1 педагога 5 детей
1.15	Наличие в образовательной организации следующих педагогических работников:	
1.15.1	Музыкальногоруководителя	да
1.15.2	Инструкторапофизическойкультуре	нет
1.15.3	Учителя-логопеда	да
1.15.4	Логопеда	нет
1.15.5	Учителя-дефектолога	да
1.15.6	Педагога-психолога	да
2.	Инфраструктура	
2.1	Общая площадь помещений, в которых осуществляется образовательная деятельность, в расчете на одного воспитанника	2,5 кв.м.
2.2	Площадь помещений для организации дополнительных видов деятельности воспитанников	0 кв.м.
2.3	Наличиефизкультурногозала	да
2.4	Наличиемузыкальногозала	да
2.5	Наличие прогулочных площадок, обеспечивающих физическую активность и разнообразную игровую деятельность воспитанников на прогулке	да

4.Заключительные положения

Выводы по проведенному анализу.

Необходимо повышать педагогическую активность родителей в вопросах образования детей за счет вовлечения их в различные формы взаимодействия с детьми, увеличения количества открытых мероприятий в группе, использования ИКТ-технологий в работе с родителями;

- Необходимо создавать условия для демонстрации достижений талантливых детей (участие в выставках, акциях, конкурсах и пр. различного уровня).
- в ДОУ создаются условия для повышения квалификации педагогических кадров, в том числе корпоративное обучение;
- Необходимо уделить большое внимание автоматизации рабочего места педагогов (доукомплектование и обновление компьютерной техники, запланировать приобретение интерактивной техники и программ для использования в образовательном процессе в группах);

- Необходимо запланировать на ближайшие годы работы по благоустройству территории ДОУ.

Заведующий ГБДОУ № 68

Смирнова А.О.